

南房総市 2025年度  
大房岬自然の家  
プログラム集  
宿泊団体向け



お問い合わせ先

TEL : 0470-33-4561 FAX : 0470-33-4564

MAIL : taibusamisaki@chiba-ns.net

〒299-2404 千葉県南房総市富浦町多田良 1212-23

ホームページはこちら



SUSTAINABLE  
DEVELOPMENT  
GOALS





# ■ 自然体験活動における安全管理

## ①安全管理の考え方

自然体験活動の教育効果は多くの方に知られていますが、一方で危険性が内在しているものも少なからずあります。安全管理の考え方としては

1. 想定できるだけの危険を予知し、そのための対策を徹底的に講じること。
2. 指導者に対する教育を徹底して行うこと。
3. 参加者には自分の身は自分で守ることを徹底させること。

以上3点が基本になります。

また指導者は活動中に危険性が高いと判断される場合は、勇気をもってプログラムの中止や内容の変更を講じなければなりません。(参考文献：自然体験活動中の安全対策)

## ②天候状況と活動場所別 大房岬自然の家での催行判断基準

	津波注意報 全ての警報 発令時	雷注意報 発令時	強風・大雨・濃霧・ 洪水注意報発令時	高潮・波浪 注意報発令時
海辺の野外活動	中止勧告	中止勧告	注意勧告	注意勧告
陸上の野外活動	中止勧告	注意勧告	注意勧告	

注意報以上が発令されている場合は、掲示等で情報を提供します。

海辺の活動における雷注意報、全ての警報は中止勧告をします。

注意勧告の場合、活動の実施は、団体でご判断下さい。ただし所員が指導につく場合、現地の天候を確認の上、団体と協議し、中止する場合があります。

注意報・警報が出ていなくても、天候等の状況により中止する場合があります。

また、大房岬周辺は潮流の影響により遊泳禁止となっております。

★これらの基準は様々な事故の事例・裁判の判例を基準に作成されています



# はじめに

# プログラム集の使い方



計画を立てる際は、  
特に下記について考慮してください。

雨天時及び時的に  
実施可能かどうか

「何のために実施するのか？」が  
この活動と合致しているか

対応人数、対象に  
この活動が適しているか

活動の所要時間は、  
準備・片付けなども  
考慮する

この活動にはいくらかかるのか  
指導費：引率者は必要なし  
鑑賞料：引率者も必要

## 28 カレーライスづくり



※昼食作りのみ実施可能です。

薪を使って火をおこし、ご飯を炊き、カレーを作ります。  
野外で作ったカレーの味は格別です。

- 目的 グループで役割を分担して食事を作ることで責任感を養い、  
きずなを深める。
- 対応人数 15名～200名(目安：1班12名)
- 対象 小1～大人
- 所要時間 3時間～4時間
- 費用 薪代(各班1束程度)/1束500円  
備品レンタル代(各班1セット)/1セット500円  
指導依頼時：参加者1名につき指導費200円
- 会場 野外炊飯場、第2キャンプ場  
※雨天時 体育館裏(軒下)、創作室裏、  
談話ホール、談話ホール裏
- 準備物 長袖・長ズボン・帽子・エプロン・軍手・その他団体備品  
(欄外参照)
- ※備考 食料費820円/1人分は食事代と合わせて事前振込になります。  
パック緑茶、ゼリーが付きます。

自然の家スタッフ及び  
外部団体講師の指導を  
つけるかどうか

**Check!**  
活動と活動の間の  
時間(移動や休憩)も  
考慮する



計画をしようとしたものの・・・

## お悩みの際は・・・

- 「初めてで、どうしたらいいかわからない！」
- 「計画の例が知りたい！」
- 「アドバイスが欲しい！」
- 「時間がないんです・・・」

そんな時は！

次のページに

**スタッフおすすめプラン**を掲載しておりますので、

ぜひ参考にしてみてください！

また、「こんな内容のプログラムをやりたいんだけど...」

といったプログラム内容のご相談も承っております。

お気軽にお問い合わせください！

※他団体との調整を経て、活動内容及び場所の決定となります。できる限りご要望にお応えしたいと存じますが、  
全てのご希望に添えない場合もございますので予めご了承ください。



# スタッフおすすめプラン



## 大房岬定番アクティビティを体験しよう 1泊2日 ver.

### 【ねらい】

体験を通じて自然への興味関心をもつ。仲間との絆を深める。

### 【なぜこのアクティビティなのか？】

～限られた時間の中で「これは外せない！」という定番の活動です～

「岬の探検マップ」大房岬の自然や歴史に触れることができます。

「磯遊び」海の生きものに触れ、生物や自然に興味関心をもつことができます。

「キャンプファイヤー」大きな火を囲むことで一体感を生み、仲間との絆を深めます。

「野外炊飯」自分の役割に責任を持ち、仲間と協力し合うことで信頼関係を育みます。

火や刃物を安全に使うことで、生きる力を養います。

	活動内容	料金の参考	活動イメージ
1日目	到着・入所式・オリエンテーション		
	岬の探検マップ	無料	
	🌂大房O×クイズ	無料	
	昼食	注文弁当の場合	
	持参弁当 or 注文弁当	770円/個	
	磯遊び or 砂浜レク	指導ありの場合	
	指導あり or 指導なし	指導費 200円/人	
	🌂大房岬スライドショー	鑑賞料 200円/人	
	🌂館内ポイントラリー	セットレンタル 500円/式 持ち込みの場合は無料	
	夕食	970円/食	
キャンプファイヤー	5,000円/式		
🌂キャンドルファイヤー	1,500円/式		
入浴・消灯	宿泊料 こども 1,800円/人 おとな 3,000円/人 ※青少年教育団体		
2日目	起床・身支度・清掃・朝食	800円/食	
	退所点検		
	野外炊飯（カレー作り）	指導ありの場合 指導費 200円/人 備品代 600円/班 薪代 500円/班 食材費 820円/人	
	退所式・退所		

※スタッフおすすめプランの内容が入力された「利用申請書・活動計画書」は、HPよりダウンロードできます。

※他団体との調整により全てのご希望に添えないこともございますので予めご了承ください。

※細かい料金については、「利用の手引き」「プログラム集」「料金計算シート」をご参照ください。

※人数によって対応可能なプログラムが異なりますので、「プログラム集」をご確認ください。

※「磯遊び」は、潮の満ち引きによって実施可能な日や時間がありますので、潮位表をご確認いただくか、自然の家までご相談ください。



# 大房岬定番アクティビティを体験しよう 2泊3日 ver.

## 【ねらい】

自然の中に身を置き活動することで、感性豊かな心を育む。仲間との絆を深める。体験活動を通じて、自分で実際に「見る」「聞く」「触れる」「やってみる」ことの楽しさや大切さを知り、好奇心やチャレンジする気持ちを育む。

## 【なぜこのアクティビティなのか？】

～限られた時間の中で「これは外せない！」という定番の活動です～

「岬の探検マップ・スコアOL」大房岬の自然や歴史に触れることができます。

「磯遊び」海の生きものに触れ、生物や自然に興味関心をもつことができます。

「ナイトハイク」夜の森を歩くことで、その静けさや生き物の息づかいを感じます。

「野外炊飯」自分の役割に責任を持ち、仲間と協力し合うことで信頼関係を育みます。

火や刃物を安全に使うことで、生きる力を養います。

「キャンプファイヤー」大きな火を囲むことで一体感を生み、仲間との絆を深めます。

「房州うちわ」地域の文化、人と触れ合い、南房総の伝統工芸の奥深さを感じます。

	活動内容	料金の参考	活動イメージ
1日目	到着・入所式・オリエンテーション		
	岬の探検マップ/☂大房O×クイズ	無料	
	昼食 持参弁当 or 注文弁当	注文弁当の場合 770円/個	
	磯遊び or 砂浜レク（指導あり or 指導なし） ☂大房岬スライドショー・☂館内ポイントラリー	指導ありの場合 指導費 200円/人 ☂スライドショー 鑑賞料 200円/人	
	夕食	970円/食	
	ナイトハイク/☂プラネタリウム	☂プラネタリウム 鑑賞料 200円/人	
	入浴・消灯	宿泊料 こども：1,800円/人 おとな：3,000円/人 ※青少年教育団体	
2日目	起床・身支度・朝食	800円/食	
	野外炊飯（カレー作り）	指導ありの場合 指導費 200円/人 備品代 600円/班 薪代 500円/班 食材費 820円/人	
	スコアオリエンテーリング/☂イニシアティブゲーム	スコアOL セットレンタル 500円/式 ☂イニシアティブゲーム 指導費 200円/人	
	夕食	970円/食	
	キャンプファイヤー/☂キャンドルファイヤー	キャンプファイヤー 5,000円/式 キャンドルファイヤー 1,500円/式	
	入浴・消灯	宿泊料 こども：1,800円/人 おとな：3,000円/人 ※青少年教育団体	
3日目	起床・身支度・清掃・朝食	800円/食	
	退所点検		
	房州うちわづくり	1,540円～ ※うちわ屋へ確認	
	昼食 食堂食 or 注文弁当	食堂食の場合 820円/食 注文弁当の場合 770円/食	
	退所式・退所		



# 受入プログラム一覧



## 海の活動

1 磯遊び	9
2 海岸アドベンチャー	9
3 浜辺探検ツアー	9
4 海辺のビンゴ	9
5 カニ釣り	9
6 砂浜レクリエーション	9
7 海岸清掃	10
8 ビーチコーミング〈NPO 法人たてやま・海辺の鑑定団〉	10
9 沖ノ島無人島探検〈NPO 法人たてやま・海辺の鑑定団〉	10
10 沖ノ島スノーケリング体験〈NPO 法人たてやま・海辺の鑑定団〉	10
11 沖ノ島森の再生活動〈NPO 法人たてやま・海辺の鑑定団〉	10



## 森の活動

12 スコアオリエンテーリング	11
13 アドベンチャーポイントラリー	11
14 ウォークラリー	11
15 フォトテーリング	11
16 南房総レンジャーガイドツアー	11
17 自然発見ゲーム	12
18 森のビンゴ	12
19 岬の探検マップ	12
20 大房岬ガイドウォーク〈NPO 法人富浦エコミュージゼ研究会〉	12
21 駅からラリー	12



## 夜の活動

22 ナイトハイク	13
23 夜のネイチャーツアー	13
24 ウミホタルの観察(7月~10月)	13
25 キャンプファイヤー(3月~11月上旬)	13
26 キャンドルファイヤー	13
27 影絵芝居の観劇〈ホケキョ影絵芝居〉	14

## 食事を作って食べる活動

28 カレーライスづくり	14
29 焼きそばづくり	14
30 鉄板パエリアとスープづくり	14
31 ドラム缶ピザとスープづくり	14
32 たき火で焼きマッシュマロ	15



たくみ

## 地域の匠に学ぶ活動

33 魚の開き体験〈岩井富浦漁協〉	15
34 地引網体験〈岩井富浦漁協〉	15
35 そば打ち体験〈道の駅富楽里とみやま〉	15
36 酪農体験〈須藤牧場〉	15
37 農作物収穫体験〈道の駅三芳村 鄙の里〉	16



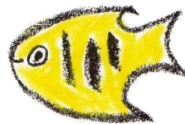


# ゲーム活動

- 38 環境教育ゲーム…………… 16
- 39 環境教育ゲーム海編…………… 16
- 40 イニシアティブゲーム…………… 16
- 41 大房〇×クイズ①大房岬編  
②SDGs編…………… 16
- 42 館内ポイントラリー…………… 17
- 43 大房すごろく…………… 17
- 44 ①房総子どもカルタ  
②生きものカルタ…………… 17
- 45 モルック…………… 17

# 学ぶ活動

- 46 火を育てる体験…………… 17
- 47 大房岬スライドショー…………… 18
- 48 海辺のスライドショー  
〈NPO 法人たてやま・海辺の鑑定団〉…………… 18
- 49 プラネタリウム…………… 18
- 50 危険予知トレーニング…………… 18
- 51 大房岬戦跡めぐり  
〈NPO 法人安房文化遺産フォーラム〉…………… 18



# つくる活動

- 52 フォトフレームづくり…………… 19
- 53 ネイチャークラフト…………… 19
- 54 海の音 ウィンドチャイム…………… 19
- 55 枇杷染め体験 〈染色工房「草の糸」〉…………… 19
- 56 タカラガイストラップづくりと海のお話  
〈NPO 法人たてやま・海辺の鑑定団〉…………… 19
- 57 ①藍染めハンカチ②藁細工  
〈NPO 法人大山千枚田保存会〉…………… 20
- 58 羊毛玉ストラップ 〈ライブストック〉…………… 20
- 59 竹細工で里山をきれいに…………… 20
- 60 房州うちわ  
〈うちわの太田屋・うやま工房〉…………… 20

# SDGs プログラム

- 61 未来のための森づくりプログラム…………… 21
- 62 世界とつながるビーチコーミング…………… 21

# ハイク

- 鋸山登山コース (鋸南町)…………… 21
- 富山登山コース (南房総市)…………… 21
- 白浜城山ハイキングコース (南房総市)…………… 21

※令和元年台風15号の影響により、立ち入り注意区域あり

既存のSDGsプログラム以外にも、様々な目標と結びつけてプログラムを実施することが可能です。詳しくはご相談ください。

例：①大房岬の豊かな森・川・海を活かしたプログラム ②専門スタッフによるチームビルディングのプログラム



## 日帰り利用 料金規定

本資料は「宿泊団体向け」ですので、日帰りでのご利用の場合以下のように料金が異なります。必ずご確認ください。

### ○施設使用料

各部屋1時間当たりの施設使用料が発生いたします。

施設名	1時間あたり
研修室・和室研修室・創作室	1,000円
オリエンテーションルーム・食堂	1,500円
体育館(19m×29.5m) バレーコート1面分	2,000円
プラネタリウム室(プラネタリウム投影以外での利用) ※プラネタリウム鑑賞は1人200円の鑑賞料金がかかります。	2,000円
野外炊飯場	2,000円

### ○指導費

自然の家スタッフがプログラムの指導についた場合、指導費として参加者1名につき500円～をいただいております。

※費用は変更になる場合がございます。予めご了承ください。なお、表示の価格は全て税込みとなります。



# 磯遊びを楽しむポイント

海のフィールドを活かした、自然の家スタッフおすすめのプログラムです。

見所はなんといっても「生き物の種類」。  
磯に棲む生き物たちは外敵から身を守るため、岩の隙間や石の裏、海藻の中などに隠れています。  
生き物の気持ちになって探してみましょう。  
潮が引いていけば、より多くの生き物に出会えるかもしれません。

## こんな生き物がいます

ヤドカリ



イワガニ



ナマコ

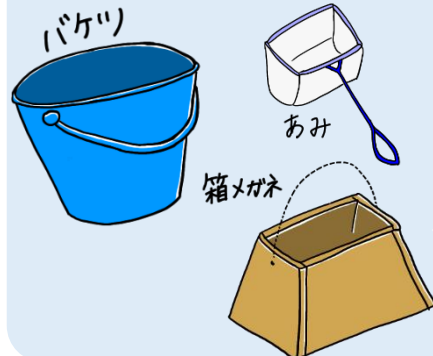


イソクズガニ



### あると楽しい磯遊びアイテム

貸出し（一部有料）もあります！



## 磯遊びの様子

海に足まで入り、岩場にいた穴や海藻の陰に隠れている生き物を探します。  
小学生の場合、太もも辺りまで海水に浸かることがあります。



## 事前学習との組み合わせ

事前にどんな生き物がいるのかを知ることによって、より磯遊びを楽しむことができます。  
「大房岬スライドショー (P.18)」と組み合わせた実施がおすすめです。

## 磯遊びでの注意点

### ★安全な服装で

濡れても良い服装…化学繊維素材のもの。地肌の露出があるとケガをしやすいので、長ズボンやタイツが望ましいです。

マリンシューズ…準備が難しければ、使っていない運動靴など。

足が痛くならないよう靴下を履いてください。サンダルは不可。

帽子…海辺は日差しが強い上、日影がありません。必ず帽子をかぶりましょう。

軍手…岩場での切り傷や危険な生き物から身を守るために着用しましょう。

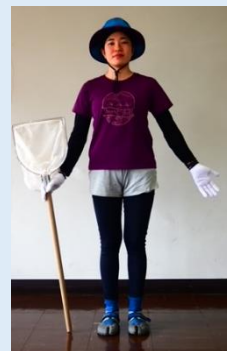
★遊泳禁止…潮の流れが速い場所があります。

★休憩・水分をしっかりとる…海での活動は体力を消耗します。  
早めの対応を心がけましょう。

★熱中症に注意する…磯周辺には日陰はありません。帽子をかぶりましょう。

★危険な生き物に注意する…見つけたら触らないようにしましょう。

ケガを防止するためにも、なるべく肌の露出を少なくしましょう！



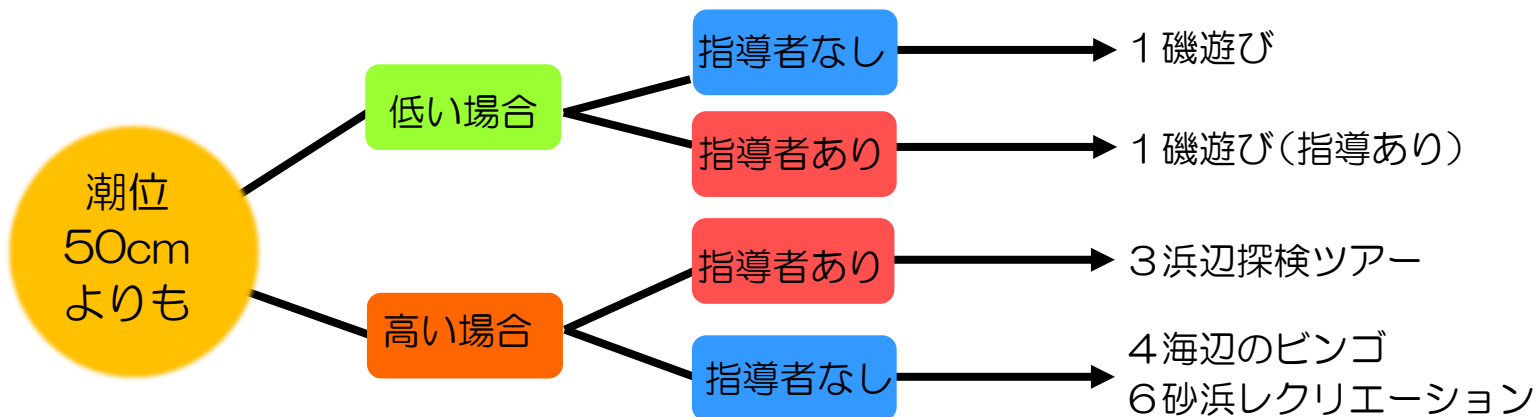
※詳しくはスタッフまでお尋ねください。



# 磯遊びに適した潮位は 50cm 以下です

海辺での活動を計画する前に、潮位を確認しましょう。

潮位によって実施できるプログラムがお選びいただけます。 ※詳しくはスタッフまでお尋ねください。



## 潮位表の見方

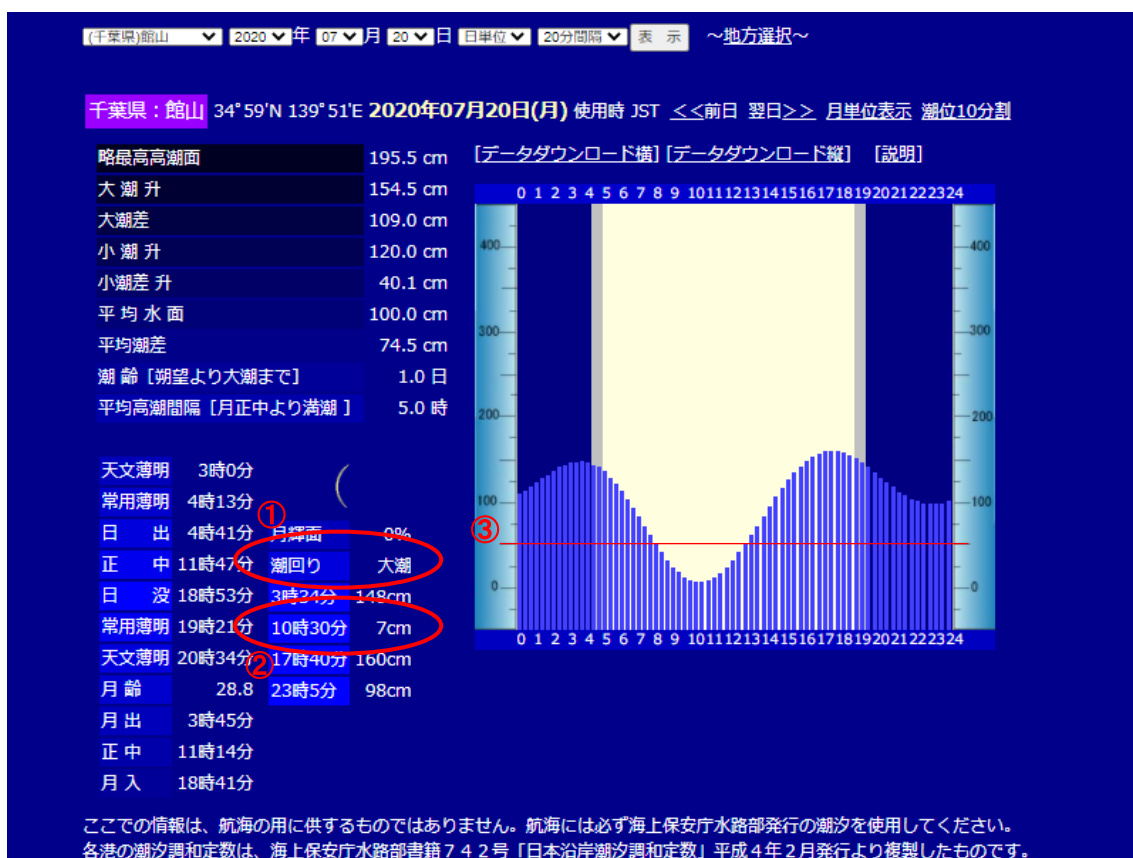
潮が引いたときに海水が取り残されてできる場所が潮だまりです。大房岬においては、潮位が 50cm 以下だと潮だまりがでやすく、多くの生き物を観察することができます。HP より、以下の潮位表をご確認いただくことが可能です。

また、自然の家2階事務所前の掲示板に、その日の潮位を掲示しております。

以下の潮位表を  
こちらからご覧いただけます。



※詳しくはスタッフまでお尋ねください。



①潮回り…磯遊びをするなら、大潮もしくは中潮の日がねらい目。干潮と満潮の差が激しくなります。

②干潮…最も潮位が低くなる時間。この時間の前後 1 時間を目安に、磯でのプログラムを実施するのがおすすめです。

③タイドグラフ…潮位 50 cm 以下の場合、安全に楽しく磯遊びができます。

## 1 磯遊び



干潮時には潮だまりの中で多くの生き物を見つけられます。どんな生き物がいるか、磯へ探しに出かけます。  
※必ず潮位表で干潮の時間と潮位をご確認ください。

- 目的 海辺の環境や生き物に触れ、姿に違いのある生き物が周囲と関わって生きていることを学び、探究しようとする心を育む。
- 対応人数 特になし  
指導依頼時：15～100名
- 対象 3歳～大人
- 所要時間 2時間30分～3時間
- 費用 無料  
指導依頼時：参加者1名につき指導費200円
- 会場 タイマイ浜、オオトリ浜
- 準備物 濡れてもよい服装・飲み物・濡れても良い靴・帽子・タオル・軍手・ビニール袋・雨具



### ※備考

救命用うきわ（自然の家備品）を必ず持って行ってください。捕まえた生き物は海へ返してください。バケツ（無料）、タモ網（5本100円）、箱メガネ（1個100円）がレンタルできます。指導依頼時はバケツ1、タモ網2を5～6人に1セット貸し出します。

## 2 海岸アドベンチャー (指)

起伏に富んだ大房岬の海岸線をみんなと協力しながら探検しましょう。岩場を歩き、時には登り、海の中を歩いたり。磯遊びよりアドベンチャーな海辺の体験です。

- 目的 仲間との絆を深める。大房岬の自然について理解を深める。
- 対応人数 20名まで。※引率者は除く。
- 対象 小4～大人
- 所要時間 2時間30分～3時間
- 費用 参加者1名につき指導費2,000円
- 会場 タイマイ浜、オオトリ浜
- 準備物 水着・濡れてもよい服装・飲み物・マリンシューズ・帽子・タオル・軍手・ビニール袋・雨具



### ※備考

ライフジャケット・ヘルメット（自然の家備品）を必ず着用します。潮位50cm以上で強風がある際は波が高くなり実施が難しいため、実施内容を変更させていただく可能性がございます。子ども15名に対し大人3名を目安に配置ください。大人の人数によって内容をアレンジすることも可能です。

## 3 浜辺探検ツアー (指)

大房岬の森や浜辺を歩き、そこに暮らす生き物、漂着物などをスタッフが解説します。実際に漂着物を拾うこともできます。

- 目的 浜辺の環境や生き物に触れることで、様々な発見をし、自然に興味・関心を持つ。
- 対応人数 15名～100名
- 対象 小1～大人
- 所要時間 2時間～2時間30分
- 費用 参加者1名につき指導費200円
- 会場 大房岬の浜辺周辺
- 準備物 動きやすい服装・運動靴・帽子・タオル・飲み物・雨具・ビニール袋



### ※備考

冬場でも実施でき、1年中楽しめます。潮位が高いときや、強風で荒波が立ち磯に入れない場合などの代替プログラムとしても最適です。ご希望があれば、磯探検セット（バケツ1、タモ網2）を5～6人に1セット貸し出します。

## 4 海辺のビンゴ

砂浜で漂着物を拾った後に、拾ったものを使ってビンゴを楽しみます。子どもから大人まで楽しめる活動です。

- 目的 海の生き物や自然環境に興味を持つ。五感を使うことで感性を高める。
- 対応人数 15名～200名
- 対象 3歳～大人
- 所要時間 1時間30分～2時間30分
- 費用 ビンゴセットレンタル1セット/500円
- 会場 タイマイ浜、オオトリ浜
- 準備物 動きやすい服装・運動靴・帽子・タオル・飲み物・筆記用具・ビニール袋・雨具



### ※備考

ビンゴ1セットで100名まで対応できます。（2セットあります。）拾ったものを入れる袋を持っていくと便利です。

## 5 カニ釣り

大房岬の海辺には多くの生き物が棲んでいます。その中でも代表的な生き物であるカニを釣ります。岩の隙間にエサをつけたタコ糸をたらし、カニを誘い出します。  
※必ず潮位表で干潮の時間と潮位をご確認ください。

- 目的 海辺の環境や生き物に触れる。カニなど海の生き物について知る。
- 対応人数 50名まで
- 対象 小1～大人
- 所要時間 1時間30分～2時間30分
- 費用 カニ釣り用竿（竹）レンタル無料
- 会場 タイマイ浜、オオトリ浜



- 準備物 エサ（スルメや煮干しなど）、タコ糸（1m/人程度）  
濡れてもよい服装・飲み物・濡れても良い靴・帽子

### ※備考

エサ、タコ糸は各団体でご用意ください。救命用うきわ（自然の家備品）を必ず持って行ってください。捕まえた生き物は海へ返してください。バケツ（無料）もレンタルできます。

## 6 砂浜レクリエーション

砂浜を活用したレクリエーション活動です。みんなで思いっきり身体を動かして遊びます。

- 目的 様々な競技を通して心と体の緊張をほぐし、メンバーの一体感を作る。
- 対応人数 200名まで
- 対象 3歳～大人
- 所要時間 1時間30分～3時間
- 費用 無料
- 会場 タイマイ浜、オオトリ浜
- 準備物 動きやすい服装・運動靴・帽子・タオル・飲み物・ビニール袋・雨具



### ※備考

冬場でも実施でき、1年中楽しめます。潮位が高いときや、強風で荒波が立ち磯に入れない場合などの代替プログラムとしても最適です。



指導依頼は15名以上でお受けいたします。15名未満での指導をご希望の場合は、指導費15名分をご負担いただきます。

## 7 海岸清掃

海には人が捨てたゴミ、遠く外国から流れ着いたゴミなど様々なゴミが打ち上げられます。仲間と協力して、環境整備に取り組みます。

- 目的 海岸を仲間と協力して、きれいにする。様々な漂着物を通して、ゴミの問題や海の環境について知る。
- 対応人数 15名～200名
- 対象 3歳～大人
- 所要時間 希望に合わせて
- 費用 無料
- 会場 タイマイ浜  
オオトリ浜
- 準備物 動きやすい服装・運動靴・帽子・タオル・飲み物・雨具  
ゴミを入れるビニール袋



### ※備考

分別用の袋をお渡しします。可燃ゴミ・ペットボトル・ビン・カン・その他不燃ゴミの5種類に分別してください。  
チャレンジビーチクリーン得点表の貸出をご希望の方はお申し出ください。

## 8 ビーチコーミング

〈NPO法人たてやま・海辺の鑑定団〉



ビーチコーミングとは、海岸に打ちあがる様々な漂着物を拾い楽しむこと。森と海が繋がっている大房岬の海岸まで、様々な自然や歴史の営みを感じながらガイドと歩きます。

- 目的 楽しみながら環境整備に取り組む。様々な漂着物を通して、ゴミの問題や海の環境について知る。
- 対応人数 10名～120名 応相談
- 対象 小1～大人
- 所要時間 1時間30分～2時間30分 応相談
- 費用 1名1,900円  
※直接指導団体へお支払いください。  
※変動する場合があります。  
詳しくはお問い合わせください。
- 会場 タイマイ浜、オオトリ浜
- 指導者 NPO法人たてやま・海辺の鑑定団  
Tel: 0470-24-7088
- 準備物 動きやすい服装・多少濡れても良い運動靴・帽子  
飲み物・ビニール袋・雨具



### ※備考

プログラム希望の際は、NPO法人たてやま・海辺の鑑定団まで直接ご連絡ください。天候等によりプログラムが実施できない場合、同じ目的で「海のお話・貝の標本作り・海辺のスライドショー」を実施することができます。(会場は自然の家になります。費用は1名1,900円で変わりません。)

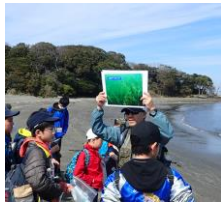
## 9 沖ノ島無人島探検

〈NPO法人たてやま・海辺の鑑定団〉



沖ノ島は北限域のサンゴや縄文海中遺跡など、貴重な生態系と自然が残る無人島です。周囲約1kmのこの島を、一周探検するガイド付きエコツアーズです。

- 目的 貴重な海辺の自然の中から、五感を生かして様々な発見をすることを通して、自然の楽しさや大切さを学ぶ。
- 対応人数 10名～120名 応相談
- 対象 小1～大人
- 所要時間 1時間30分～2時間30分 応相談
- 費用 体験料1名1,900円  
※直接指導団体へお支払いください。  
※変動する場合があります。  
詳しくはお問い合わせください。
- 会場 沖ノ島(交通手段は各団体でご用意ください)  
大房岬から現地まで車で約30分です。  
大型バスの待機場所あり。(夏季を除く)
- 指導者 NPO法人たてやま・海辺の鑑定団 Tel.0470-24-7088
- 準備物 動きやすい服装・多少濡れても良い運動靴・帽子  
飲み物・ビニール袋・雨具



### ※備考

プログラム希望の際は、NPO法人たてやま・海辺の鑑定団まで直接ご連絡ください。天候等によりプログラムが実施できない場合、同じ目的で「海のお話・貝の標本作り・海辺のスライドショー」を実施することができます。(会場は自然の家になります。費用は1名1,900円で変わりません。)

## 10 沖ノ島スノーケリング体験

〈NPO法人たてやま・海辺の鑑定団〉



夏の沖ノ島は、東京湾に生きている北限域のサンゴを間近で観察でき、様々な水中の生き物や魚たちと気軽に触れ合う事が出来る貴重なフィールドです。今まで知らなかった生き物達や自然と触れ合う事は、大切な海や自然を、そして自分自身も自然の中に生かされているという事を考えるきっかけになります。

- 目的 スノーケリング技術を習得することの達成感と夏の海の中の様子を直接体験することで、自然や環境への理解を深め、自然の大切さに気付く。
- 対応人数 20名まで
- 対象 小4～大人(低学年応相談)
- 所要時間 2時間30分～3時間
- 費用 体験料1名4,500円  
※直接指導団体へお支払いください。  
※変動する場合があります。  
詳しくはお問い合わせください。
- 会場 沖ノ島(交通手段は各団体でご用意ください)  
大房岬から現地まで車で約30分です。
- 指導者 NPO法人たてやま・海辺の鑑定団  
Tel.0470-24-7088
- 準備物 水着・ラッシュガード・ウォータースーツ他



### ※備考

プログラム希望の際は、NPO法人たてやま・海辺の鑑定団まで直接ご連絡ください。

対応期間は7,8月の概ね夏休み期間のみとなります。小雨の場合、実施できませんが、荒天は中止となります。天候等によりプログラムが実施できない場合、同じ目的で「海のお話・貝の標本作り・海辺のスライドショー」を実施することができます。(会場は自然の家になります。費用は1名1,900円となります。)

## 11 沖ノ島森の再生活動

〈NPO法人たてやま・海辺の鑑定団〉



台風で被災した沖ノ島の森がもとに戻るような手助けをします。森と海の繋がりを理解するためのガイドツアーと、森の中で土に触れ実際に自分たちができる再生活動を体験します。小さな活動が未来の豊かな自然環境を守ることに繋がっているのです。

- 目的 海と森の繋がりを、自分たちの生活と自然環境の全てが繋がっているということを知り、森の再生に関わる体験をする。
- 対応人数 10名～120名 応相談
- 対象 小4～大人(低学年応相談)
- 所要時間 1時間30分～2時間30分 応相談
- 費用 体験料1名1,900円  
※直接指導団体へお支払いください。  
※変動する場合があります。  
詳しくはお問い合わせください。
- 会場 沖ノ島(交通手段は各団体でご用意ください)  
大房岬から現地まで車で約30分です。  
大型バスの待機場所あり。(夏季を除く)
- 指導者 NPO法人たてやま・海辺の鑑定団 Tel.0470-24-7088
- 準備物 汚れても良い長袖、長ズボン、運動靴 or 長靴・帽子・タオル・飲み物・ウェットティッシュ等(手を洗う水道がありません。)



### ※備考

プログラム希望の際は、NPO法人たてやま・海辺の鑑定団まで直接ご連絡ください。天候等によりプログラムが実施できない場合「貝の標本作りと海と森を繋ぐスライドショー」を実施することができます。(会場は自然の家になります。費用は1名1,900円で変わりません。)

# 森の活動



## 12 スコアオリエンテーリング

グループで地図を頼りに岬の中に設置されたポストを探して、合計点を競います。

- 目的 グループ行動により、仲間との協力を高める。読図・実踏などを通して、地図の見方・読み方を知る。
- 対応人数 200名まで
- 対象 小1～大人
- 所要時間 ロング版 約2時間30分  
ミニ版 約2時間
- 費用 スコアOLセット（地図・バインダー等）  
500円/団体 持参の場合は無料
- 会場 大房岬自然公園
- 準備物 動きやすい服装・運動靴・帽子・飲み物・筆記用具・雨具



※備考

ロング版、ミニ版のどちらかをお選びください。1グループ5～7名で行います。安全管理の為、要所（4～6箇所）を設けます。引率の方の配置をお願いします。マニュアル・マップ等をホームページよりダウンロードしてください。

## 13 アドベンチャーポイントラリー

スコアオリエンテーリングに、有人チェックポイントを追加した活動です。有人チェックポイントでは、グループ全体で協力して解決する課題をだします。

- 目的 課題を解決する過程で仲間との協力を深める。読図・実踏などを通して、地図の見方・読み方を知る。
- 対応人数 15名～200名
- 対象 小1～大人
- 所要時間 2時間～2時間30分
- 費用 ラリーセット（地図・バインダー等）  
500円/団体 持参の場合は無料  
指導依頼時：参加者1名につき指導費200円
- 会場 大房岬自然公園
- 準備物 動きやすい服装・運動靴・帽子・飲み物・筆記用具・雨具



※備考

有人ポイント2箇所、3箇所のどちらかをお選びください。1グループ8～10名で行います。有人ポイントには2～3名、また安全管理の為、要所（4～6箇所）を設けます。引率の方の配置をお願いします。マニュアル・マップ等をホームページよりダウンロードしてください。

## 14 ウォークラリー

コマ図（分岐点を簡略化したもの）にしたがって、ゴールを目指します。途中には、いくつかのチェックポイントがあり、課題を解決しながら進みます。

- 目的 コマ図から自分の現在地・行先を知り、周辺の地形と照らし合わせていく作業を通して、空間把握能力を高める。
- 対応人数 15名～100名
- 対象 小4～大人
- 所要時間 2時間～2時間30分
- 費用 ラリーセット（地図・バインダー等）  
500円/団体 持参の場合は無料
- 会場 大房岬自然公園
- 準備物 動きやすい服装・運動靴・帽子・飲み物・筆記用具・雨具



※備考

1グループ5～7名で行います。安全管理の為、要所（4～6箇所）を設けます。引率の方の配置をお願いします。マニュアル・マップ等をホームページよりダウンロードしてください。

## 15 フォトテーリング

グループで地図と写真を頼りに、チェックポイントを探したりミッションに挑戦しながら、目標時間にゴールし得点を競います。

- 目的 課題解決をする過程で仲間との絆を深める。
- 対応人数 200名まで
- 対象 上級編 高校生以上  
中級編 中学生  
初級編 小学校高学年
- 所要時間 2時間30分～3時間
- 費用 セット（地図・バインダー等）  
500円/団体 持参の場合は無料
- 会場 大房岬自然公園
- 準備物 動きやすい服装・運動靴  
帽子・飲み物・筆記用具・軍手・雨具・タブレット端末



※備考

1グループ5～7名で行います。安全管理の為、要所（4～6箇所）を設けます。引率の方の配置をお願いします。マニュアル・マップ等をホームページよりダウンロードしてください。

## 16 南房総レンジャーガイドツアー

大房岬についてのレンジャーガイドブックを使いながら、生息する生き物や南房総の自然環境のことなど、体験を通して学びます。

- 目的 自然を体験し知ることによって、それらの大切さについてひとりひとりが考え、興味・関心を持つ。
- 対応人数 15名～50名
- 対象 小3～大人
- 所要時間 2時間～2時間30分
- 費用 参加者1名につき600円（指導費・ガイドブック代込み）  
全ページフルカラーガイドブック付き
- 会場 大房岬自然公園内
- 準備物 動きやすい服装・運動靴・帽子・飲み物・軍手・雨具

レンジャーとは…

国立公園など自然保護地域の環境を守りながら、自然の楽しさや大切さを分かりやすく伝え、人と自然を繋ぐ役割を持つ。

※備考

ひとり一冊「南房総キッズレンジャーガイド」が付いています。





## 17 自然発見ゲーム 指

自然の中で、五感（見る・聞く・嗅ぐ・触る・食べる）を使ったゲームを行います。様々な角度から自然を感じることで、新しい発見も得られます。

- 目的 五感を使って自然を楽しむ。感性を高める。
- 対応人数 15名～50名
- 対象 3歳～大人
- 所要時間 1時間30分～2時間
- 費用 参加者1名につき指導費200円
- 会場 大房岬自然公園
- 準備物 動きやすい服装・運動靴・帽子・飲み物・雨具



※備考  
引率の方にもお手伝いいたします。

## 18 森のビンゴ

五感を使って自然の中にあるいろいろなものを見つけ、ビンゴを完成させます。「お題」を探しているうちに、きっと新しい発見があるでしょう。

- 目的 いつもと違う視点で自然に目を向け、新しい発見や自然の不思議に触れる。
- 対応人数 特になし
- 対象 3歳～大人
- 所要時間 1時間～
- 費用 無料
- 会場 大房岬自然公園
- 準備物 帽子・飲み物・筆記用具・雨具



※備考  
マニュアル、ビンゴカードをホームページよりダウンロードしてください。ビンゴカードは、団体で自作できる空欄のものもあります。

## 19 岬の探検マップ

マップを片手に大房岬を探検してみませんか。自分たちのペースで歩きながら、ガイドシートで大房岬の自然や歴史について知ることができます。

- 目的 自ら行動し発見することで、興味を持って自然や歴史の理解を深める。
- 対応人数 200名まで
- 対象 3歳～大人
- 所要時間 1時間～  
(ポイントの数により調整可能)
- 費用 無料
- 会場 大房岬自然公園
- 準備物 帽子・飲み物・雨具



※備考  
競う活動ではありませんので、園内散策の補助教材としてのご利用をお勧めします。マニュアル・マップをホームページよりダウンロードしてください。

## 20 大房岬ガイドウォーク 指

〈NPO法人富浦エコミューゼ研究会〉

大房岬自然公園内を地元ガイドと共に歩きます。子どもの頃から大房岬に関わっているガイドの「生」の話を聞くことができます。

- 目的 地元ガイドと一緒に、岬の動植物や自然・歴史について学ぶ。
- 対応人数 5名～30名
- 対象 小1～大人
- 所要時間 1時間～2時間
- 費用 ガイド料1名300円
- 会場 大房岬自然公園
- 指導者 富浦エコミューゼ研究会  
Tel.0470-33-4611 (道の駅とみうら枇杷倶楽部内)
- 準備物 動きやすい服装・運動靴・帽子・飲み物・雨具



※備考  
プログラム希望の際は、NPO法人富浦エコミューゼ研究会(枇杷倶楽部)まで直接ご連絡ください。

## 21 駅からラリー

富浦駅から自然の家までの間、チェックポイントの課題を解きながら、グループごとに歩いていきます。

- 目的 南房総市富浦町という地域を知る。グループ活動の導入に位置づける。読図に慣れる。
- 対応人数 特になし
- 対象 小4～大人
- 所要時間 2時間～3時間
- 費用 無料
- 会場 富浦駅～大房岬自然の家
- 準備物 動きやすい服装・運動靴・帽子・飲み物・筆記用具・雨具



※備考  
1グループ5～7名で行います。道路横断などの安全面には十分ご注意ください。  
マニュアル・マップをホームページよりダウンロードしてください。

オリエンテーリングのマップ等はラミネートしたものをお貸出ししておりますが、ホームページから事前にダウンロードも可能です！



プログラム資料ダウンロードページ

## 夜の活動



## 22 ナイトハイク

夜の大房岬をゆっくり歩くことで、昼間の岬とは違った暗さ・静けさ・生き物の息づかいを感じることができます。

- 目的 夜の森を体感する。夜の暗さの中で連帯感を高める。星や天体への興味を高める。
- 対応人数 特になし
- 対象 3歳～大人
- 所要時間 30分～1時間30分
- 費用 無料
- 会場 大房岬自然公園
- 準備物 懐中電灯・動きやすい服装・運動靴・帽子・飲み物



### ※備考

ナイトハイクマップを用意しています。事前に歩くコースをご相談ください。夜の階段は危険ですので、舗装された道のみを歩いてください。双眼鏡(無料)、星座早見盤(無料)がレンタルできます。公園内に設置する物がある場合には、ビジターセンターへ申請が必要です。

## 23 夜のネイチャーツアー (指)

ガイドの案内で夜にしか出会えない生き物の観察や暗闇体験、ゲームなどを行います。普段はなかなか見ることのできない夜の生き物の世界をのぞいてみます。

- 目的 夜に活動する生き物の生態を知り、日常では感じられない自然への理解を深める。
- 対応人数 ガイド1名につき30名まで
- 対象 どなたでも
- 所要時間 1時間～1時間30分
- 費用 10,000円(ガイド1名)
- 会場 大房岬自然公園
- 準備物 懐中電灯・動きやすい服装・運動靴・帽子・飲み物



### ※備考

時間や内容についてのご相談も承ります。

## 24 ウミホタルの観察 (指)

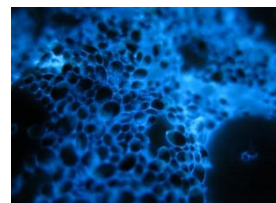
(7月～10月)

南房総の海に生息するウミホタル(青白い光を放つ発光生物)の観察、およびスライドショーによる解説を行います。

- 目的 観察を通して、海に関する生態や環境を学ぶ。
- 対応人数 200名まで
- 対象 3歳～大人
- 所要時間 1時間(実施時間は20:30～)
- 費用 1回10,000円
- 会場 オリエンテーションルーム、研修室、体育館
- 準備物 特になし

### ※備考

雨天時のみの依頼はお受けできません。



## 25 キャンプファイヤー

(3月下旬～11月上旬)

薪をくべ、火を灯します。その火を囲み、歌や踊り、ゲームを楽しみます。親睦を深め、一体感が生まれます。

- 目的 火を囲み、ゲームや歌を通して親睦を深める。
- 対応人数 200名まで
- 対象 3歳～大人
- 所要時間 1時間～1時間30分
- 費用 5,000円(薪・灯油代・機材)  
10,000円(薪・灯油代・機材・ファイヤーキーパー)  
15,000円(薪・灯油代・機材・ファイヤーキーパー・レク指導)
- 会場 キャンプファイヤー場(運動園地、ビジターセンター前、西芝生園地)
- 準備物 長袖・長ズボン・運動靴・懐中電灯・その他団体準備品(借用書をご確認ください)

### ※備考

開始30分前から薪・道具などの準備が必要です。事務室に声をかけてください。20:30までには消火をお願いします。強風の場合、実施できないことがあります。



## 26 キャンドルファイヤー (指)

ろうソクに火を灯し、その火を囲み、歌や踊り、ゲームを楽しみます。親睦を深め、一体感が生まれます。

- 目的 火を囲み、ゲームや歌を通して親睦を深める。
- 対応人数 200名まで
- 対象 3歳～大人
- 所要時間 1時間～1時間30分
- 費用 1,500円(しょく台用ろうソク、機材)
- 会場 オリエンテーションルーム、体育館、研修室
- 準備物 団体準備品(借用書をご確認ください)

### ※備考

しょく台にセットする大きなろうソクは費用に含まれています。手しょく用の小さいろうソクを使用される場合は団体でご用意ください。(自然の家でも1本5円で購入可能)





指導依頼は 15 名以上でお受けいたします。15 名未満での指導をご希望の場合は、指導費 15 名分をご負担いただきます。

## 27 影絵芝居の観劇

〈ホケキョ影絵芝居〉



インドネシアの影絵を下地にした独特の影絵芝居を観劇します。幕の裏側からの観劇も可。環境問題、命の大切さ、人の役に立つことの意味等をモチーフにした演目を選べます。

- 目的 生の舞台を間近で鑑賞し、大勢で見ることによって生まれる場の雰囲気味わう。影絵の仕組みや操作方法も学ぶ。
- 対応人数 200 名まで
- 対象 小 1～大人
- 所要時間 1 時間 10 分
- 費用 1 名 500 円  
※直接指導団体へお支払いください  
※80 名以下の場合 1 団体 40,000 円
- 会場 創作室、オリエンテーションルーム、体育館
- 指導者 ホケキョ影絵芝居 晴琉屋フン Tel.0470-22-2796
- 準備物 特になし



※備考  
プログラム希望の際は、ホケキョ影絵芝居まで直接ご連絡ください。公演は夜間のみ可能です。

## 29 焼きそばづくり

※昼食作りのみ実施可能です。



- 薪を使って火をおこし、焼きそばを作ります。みんなで協力して野外で作った焼きそばの味は格別です。
- 目的 グループで役割を分担して食事を作ることで責任感を養い、きずなを深める。
  - 対応人数 15 名～100 名 (目安: 1 班 10 名)
  - 対象 小 1～大人
  - 所要時間 3 時間
  - 費用 薪代 (各班 1 束程度) / 1 束 500 円  
備品レンタル代 (各班 1 セット) / 1 セット 600 円  
指導依頼時: 参加者 1 名につき指導費 200 円
  - 会場 野外炊飯場、第 2 キャンプ場  
※雨天時 体育館裏 (軒下)、創作室裏、  
談話ホール、談話ホール裏
  - 準備物 長袖・長ズボン・帽子・エプロン・軍手・その他団体備品 (欄外参照)

※備考  
食材費 820 円/1 人分は食事代と合わせて事前振込になります。バック緑茶、ゼリーが付きます。

## 30 鉄板パエリアとスープづくり

※昼食作りのみ実施可能です。



鉄板を使って、スペインの郷土料理パエリアを豪快に作り上げます。薪を割って火をおこし、みんなで協力して作ったパエリアの味は格別です。温かいスープも作ります。

- 目的 グループで役割を分担して食事を作ることで責任感を養い、きずなを深める。
- 対応人数 15 名～50 名 (目安: 1 班 8～10 名)
- 対象 小 1～大人
- 所要時間 3 時間 30 分～4 時間
- 費用 薪代 (各班 1 束+全体で 1 束 (スープ用)) / 1 束 500 円  
備品レンタル代 (各班 1 セット) / 1 セット 600 円  
参加者 1 名につき指導費 200 円
- 会場 野外炊飯場、第 2 キャンプ場  
※雨天時 体育館裏 (軒下)、創作室裏、  
談話ホール、談話ホール裏
- 準備物 長袖・長ズボン・帽子・エプロン・軍手・その他団体備品 (欄外参照)



※備考  
食材費 820 円/1 人分は食事代と合わせて事前振込になります。バック緑茶、ゼリーが付きます。スープは数グループ合同で作ります。材料に魚介類 (エビ・イカ・アサリ) が入ります。アレルギーのある方はご注意ください。

## 食事を作って 食べる活動



## 28 カレーライスづくり

※昼食作りのみ実施可能です。



薪を使って火をおこし、ご飯を炊き、カレーを作ります。野外で作ったカレーの味は格別です。

- 目的 グループで役割を分担して食事を作ることで責任感を養い、きずなを深める。
- 対応人数 15 名～200 名 (目安: 1 班 12 名)
- 対象 小 1～大人
- 所要時間 3 時間～4 時間
- 費用 薪代 (各班 1 束程度) / 1 束 500 円  
備品レンタル代 (各班 1 セット) / 1 セット 600 円  
指導依頼時: 参加者 1 名につき指導費 200 円
- 会場 野外炊飯場、第 2 キャンプ場  
※雨天時 体育館裏 (軒下)、創作室裏、  
談話ホール、談話ホール裏
- 準備物 長袖・長ズボン・帽子・エプロン・軍手・その他団体備品 (欄外参照)

※備考  
食材費 820 円/1 人分は食事代と合わせて事前振込になります。バック緑茶、ゼリーが付きます。

## 31 ドラム缶ピザとスープづくり

※昼食作りのみ実施可能です。



粉からピザ生地を作ります。特製ドラム缶がまで、こんがり焼き上げます。あつあつのピザを食べましょう。温かいスープも作ります。

- 目的 グループで役割を分担して食事を作ることで責任感を養い、きずなを深める。
- 対応人数 15 名～50 名 (目安: 1 班 10 名)
- 対象 小 1～大人
- 所要時間 3 時間 30 分～4 時間
- 費用 薪代 (各班 1 束+全体で 2 束 (ピザがま用)) / 1 束 500 円  
備品レンタル代 (各班 1 セット) / 1 セット 600 円  
参加者 1 名につき指導費 200 円
- 会場 野外炊飯場、第 2 キャンプ場  
※雨天時 体育館裏 (軒下)、創作室裏、  
談話ホール、談話ホール裏
- 準備物 長袖・長ズボン・帽子・エプロン・軍手・その他団体準備物 (欄外参照)

※備考  
食材費 820 円/1 人分は食事代と合わせて事前振込になります。バック緑茶、ゼリーが付きます。



野外炊飯時の  
団体準備物リスト

★ふきん ★台ふきん ★救急用品 ★軍手 (ゴムのついていないもの) ★帽子  
※マッチは貸出し備品に含まれています。ライターが必要な場合はご持参ください。

## 32 たき火で焼きマシュマロ

- たき火を囲み、暖をとりましょう。  
手軽なおやつとしてマシュマロを焼いて食べます。
- 目的 火つけを学び、その火を囲んで親睦を深める。
  - 対応人数 200名まで
  - 対象 3歳～大人
  - 所要時間 60分
  - 費用 1セット1,800円  
(マシュマロ約40ヶ、  
ビスケット42枚、串10本)  
串10本追加の場合100円  
薪代(各班半束程度)/1束500円
  - 会場 野外炊飯場、第2キャンプ場  
※雨天時 体育館裏(軒下)、創作室裏、  
談話ホール、談話ホール裏
  - 準備物 長袖・長ズボン・軍手・マッチ or ライター・新聞紙



※備考  
食材費1,800円/1セットは食事代と合わせて事前振込になります。  
材料は食事注文書のおやつ欄にご注文ください。

## 地域の匠に学ぶ活動



## 33 魚の開き体験

- 漁協の方から魚の開き方の指導を受け、作っていきます。  
できたものはお土産として持ち帰ることができます。
- 目的 自分で魚を開くことにより、「食」への興味を得る。海の恵みを感じる。
  - 対応人数 30名(1回の教室対応人数)
  - 対象 小4～大人
  - 所要時間 1時間(午後のみ実施可)
  - 費用 1名1,500円 魚3～5尾程度  
別途箱代 660円～  
※直接指導団体へお支払いください  
※変動する可能性があります。
  - 会場 富浦漁港  
大房岬から現地まで車で5分です。大型バスの待機場所あり。
  - 指導者 岩井富浦漁協 Tel.0470-33-2511
  - 準備物 エプロン・飲み物・タオル
- ※備考  
プログラム希望の際は、岩井富浦漁協まで直接ご連絡ください。



## 34 地引網体験

- 〈岩井富浦漁協〉  
海岸に張ってある網をみんなで力をあわせて引き、魚を捕ります。  
捕った魚はお土産になります。
- 目的 昔から伝わる漁を体験することを通して、食べるということや海の環境について学ぶ。
  - 対応人数 40名～80名(1網)
  - 対象 小学生以上
  - 所要時間 1時間～1時間30分
  - 費用 1網74,000円  
※直接指導団体へお支払いください  
※希望により魚のバーベキューも可能。(1名880円)  
変動する可能性があります。
  - 会場 富浦漁港  
大房岬から現地まで車で約5分です。大型バスの待機場所あり。
  - 指導者 岩井富浦漁協 Tel.0470-33-2511
  - 準備物 むれてもよい服装・飲み物・運動靴・帽子・タオル・雨具
- ※備考  
プログラム希望の際は、岩井富浦漁協まで直接ご連絡ください。  
持ち帰り用の容器・氷も漁協で購入することができます。



## 35 そば打ち体験

- 〈道の駅富楽里とみやま〉  
そば粉とつなぎを混ぜ合わせるころから、そば作りにチャレンジします。  
打ちたて、茹でたてのそばは格別です。
- 目的 楽しくそばを作り、自分の作ったそばを食べることで、そばを好きになってもらう。
  - 対応人数 4名～20名
  - 対象 小1～大人
  - 所要時間 2時間30分～3時間
  - 費用 1名2,200円  
※直接指導団体へお支払いください  
※1鉢4名のグループでそば打ちを行います。  
(1鉢で4名様分のおそばが打てます)
  - 会場 創作室
  - 指導者 道の駅富楽里とみやま  
Tel.0470-57-2601
  - 準備物 エプロン・タオル・三角巾
- ※備考  
プログラム希望の際は、道の駅富楽里とみやま(担当:池田)まで直接ご連絡ください。そばを打つ時間が60分程度のほかに茹で上げ、片付けの時間がかかります。食品衛生上、持ち帰りはできません。その場でお召し上がりください。



## 36 酪農体験

- 〈須藤牧場〉  
乳牛130頭飼育する牧場で、酪農の仕事について見学できます。
- 目的 酪農家のお話を聞き、酪農の仕事について楽しく学ぶ。
  - 対応人数 15名～60名
  - 対象 小学生以上
  - 所要時間 60～120分
  - 費用 1名1,210円～  
※直接指導団体へお支払いください
  - 会場 須藤牧場  
大房岬から現地まで車で30分です。大型バスの待機場所あり。
  - 指導者 須藤牧場 Tel.0470-22-9732
  - 準備物 汚れてもよい動きやすい服装・飲み物・運動靴・帽子・タオル・雨具
- ※備考  
プログラム希望の際は、須藤牧場まで直接ご連絡ください。病気の感染予防のため、海外渡航歴を伺います。また消毒・殺菌をしてから体験を始めます。





## 37 農作物収穫体験



〈道の駅三芳村「鄙の里」〉

緑あふれる自然の中で、新鮮な空気を胸いっぱい吸いながら、収穫体験をします。

- 目的 収穫体験を通して農産物をより身近に感じる。
- 対応人数 要相談
- 対象 どなたでも
- 所要時間 約30分
- 費用 下の表を参照  
※直接指導団体へお支払いください
- 会場 道の駅三芳村「鄙の里」0470-36-4116  
大房岬から現地まで車で約20分です。大型バスの待機場所あり。
- 指導者 地元農家の方 ※備考
- 準備物 特になし プログラム希望の際は、道の駅三芳村「鄙の里」まで直接ご連絡ください。



農産物名	時期	価格	備考
温州みかん	10月中旬～ 12月中旬	大人500円 小学生以下300円	30分食べ放題
食用菜花	1月～3月下旬	1袋550円～	袋指定摘み放題

## ゲーム活動



## 38 環境教育ゲーム



野生生物に重点を置く、環境教育の学習プログラムです。ゲームを通して、野生生物の生態や自然について知り、彼らのために人間ができることを考えます。

- 目的 人間と野生生物の住処である地球について、関心を持つようになる。
- 対応人数 15名～60名
- 対象 小4～大人
- 所要時間 2時間
- 費用 参加者1名につき指導費200円
- 会場 運動園地、体育館、研修室、談話ホール  
オリエンテーションルーム

★利用者の声  
ゲームの前に実物の骨などを見て、触れたことがよかった。  
※利用者アンケートより抜粋

- 準備物 動きやすい服装、運動靴(上靴)、飲み物

※備考  
引率の方にもお手伝いいたします。



## 39 環境教育ゲーム 海編



海洋学習の教材を豊富に揃えた「Lab To Class」などの教材を使い、普段見られない海の中についてゲームを通して楽しく学びます。

- 目的 ゲームを通じて食物連鎖や海洋環境などについて学ぶ。
- 対応人数 15名～60名
- 対象 小1～大人
- 所要時間 1時間～2時間
- 費用 参加者1名につき指導費200円
- 会場 体育館、研修室、談話ホール  
オリエンテーションルーム
- 準備物 動きやすい服装、筆記用具

※備考  
引率の方にもお手伝いいたします。



## 40 イニシアティブゲーム



チームのメンバーといくつかの課題(ゲーム)に挑戦し、解決します。そのなかで、自分のよさや可能性を認識するとともに、他者との新たな発見や自分自身の新たな発見ができます。

- 目的 課題を解決するために話し合って合意形成し、役割を分担することでよりよい人間関係の形成を目指す。
- 対応人数 15名～100名
- 対象 小3～大人
- 所要時間 1時間～2時間
- 費用 参加者1名につき指導費200円
- 会場 運動園地、体育館など
- 準備物 動きやすい服装・運動靴(上靴)  
飲み物

★利用者の声  
ただ遊ぶだけでなく、今後の子どもたちにとって大切なことを考えるきっかけを作った。とても良かった。  
※利用者アンケートより抜粋

※備考  
引率の方にもお手伝いいたします。



## 41 大房OXクイズ ①大房岬編

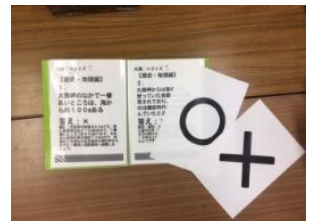


### ②SDGs編

- ①大房岬の海の生き物、陸の生き物、植物、歴史について、クイズ形式で楽しく理解していきます。
- ②大房岬での活動事例を交えながら、SDGsについてクイズ形式で楽しく学びます。

- 目的 ①クイズを通して大房岬を含む南房総の自然や歴史を知ってもらい、興味・関心を持つきっかけとする。  
②SDGsが掲げる17の目標のうち、「14.海の豊かさを守ろう」と「15.森の豊かさを守ろう」に関わる課題について学ぶ。大房岬での活動事例を交えながら、水の循環や海洋ゴミ問題について知り、自分たちにできることを考えるきっかけとする。

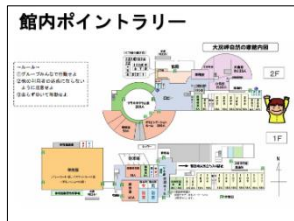
- 対応人数 15名～200名
- 対象 小1～大人
- 所要時間 1時間
- 費用 無料
- 会場 オリエンテーションルーム  
研修室、体育館など



## 42 館内ポイントラリー

大房岬自然の家内を探検するポイントラリーです。グループで地図を頼りに設置されたチェックポイントを探したり、チャレンジ課題に挑戦しながら目標時間にゴールし、得点を争います。

- 目的 課題を解決する過程で仲間との協力を高める。
- 対応人数 15名～70名 ※70名以上の場合はご相談ください。
- 対象 小4～大人
- 所要時間 1時間30分～2時間
- 費用 ポイントラリーセット（専用館内図・バイндナー等）500円/団体 持参の場合は無料
- 会場 自然の家館内
- 準備物 動きやすい服装・筆記用具



## 45 モルック

フィンランドの伝統的なゲームを元に開発されたアウトドアスポーツです。モルック（棒）を投げて数字の書かれたスキットルを倒し、チームごとに得点を獲得していきます。

- 目的 得点を獲得する過程で仲間との協力を高める。
- 対応人数 15名～100名 セット1台で10名まで
- 対象 小1～大人
- 所要時間 1時間～1時間30分
- 費用 セット1台1,000円
- 会場 運動園地、展望塔前、体育館、オリエンテーションルーム
- 準備物 動きやすい服装



### ※備考

屋外での使用後は雑巾で拭いてからご返却ください。  
室内で実施の場合は、床へのキズ防止のためパズルマットをお貸しします。マットを敷いた上でお楽しみください。

## 43 大房すごろく

すごろくを通して、大房岬の様子や植物、生き物の暮らしを知る。

- 目的 大房岬の歴史、植物、生き物について知り、自然環境に興味を持つきっかけを作る。
- 対応人数 15名～200名（1セットにつき6名まで）
- 対象 小1～大人
- 所要時間 1時間
- 費用 無料
- 会場 宿泊室、オリエンテーションルームなど
- 指導者 なし
- 準備物 特になし



## 学ぶ活動



## 44 ①房総子どもかるた

### ②いきものカルタ

- ①日本の伝統的な遊び「かるた」を通して千葉県内の名所や名産品、歴史上の人物を知ることができる。
- ②遊びながら、生き物の多様性を学ぶことができる。

- 目的 ①千葉県のことを知り、郷土に興味を持ち、愛情を高めるきっかけを作る。  
②生き物のことを知り、生物多様性や事前環境に興味をもつきっかけをつくる。

- 対応人数 ①15名～120名 ②15名～200名
- 対象 小学生以上
- 所要時間 1時間～2時間
- 費用 無料
- 会場 オリエンテーションルーム、宿泊室など
- 準備物 特になし



### ※備考

房総子どもかるたは16セット、いきものカルタは20セットあります。審判や読み手は引率の方でご担当ください。

## 46 火を育てる体験 (指)

火をおこすことは、灯り、料理、暖をとるの3つの要素が得られる生存技術の基本です。なたやナイフを実際に使用して薪割りや薪の加工、準備から火つけ、そして、種火から大きな火に育てます。

- 目的 生存技術の基本である火付けを学び、生きる力を養う。観察を通して、燃焼の仕組みを多面的に理解する。
- 対応人数 15名～50名
- 対象 小3～大人
- 所要時間 2時間～3時間
- 費用 薪代（15人に1束程度）/1束500円  
参加者1名につき指導費200円
- 会場 野外炊飯場、体育館裏（軒下）、第2キャンプ場
- 準備物 長袖・長ズボン・帽子・軍手・マッチ

### ※備考

強風のため実施できないことがあります。  
おこした火を使う体験ではありません。





## 47 大房岬スライドショー

写真や実物を使って、大房岬の植物や動物、戦跡などを紹介します。活動前に実施すると効果的です。

- 目的 大房岬の自然や歴史を知ることを通して、自分の暮らす環境を見つめなおす。
- 対応人数 15 名～200 名
- 対象 小1～大人
- 所要時間 30 分～1 時間
- 費用 参加者 1 名につき鑑賞料 200 円  
※引率者も費用が発生します
- 会場 オリエンテーションルームなど
- 準備物 特になし

※備考  
トイレをすませて会場にお集まりください。



## 50 危険予知トレーニング

トレーニングシート（絵）を見て、活動中にどんな事故が起きる可能性があるのか、どうすれば防げるかをグループで話し合います。

- 目的 体験学習中の事故に対する意識を高め、危険を予知し、事故を未然に防ぐポイントを知る。
- 対応人数 15 名～200 名
- 対象 小1～大人
- 所要時間 1 時間～2 時間
- 費用 教材セット（トレーニングシート等）500 円/団体  
指導依頼時：参加者 1 名につき  
指導費 200 円
- 会場 オリエンテーションルーム、  
体育館など
- 準備物 筆記用具

※備考  
班の数を予めお知らせください。



## 48 海辺のスライドショー

〈NPO 法人たてやま・海辺の鑑定団〉

海の生き物たちの不思議をのぞいてみましょう。海から様々な発見ができます。

- 目的 館山湾の海や磯の自然を知ることを通じて、環境について考えるきっかけを作る。
- 対応人数 15 名～100 名
- 対象 小1～大人
- 所要時間 30 分～1 時間
- 費用 1 回 20,000 円  
※直接指導団体へお支払いください。  
※変動する場合があります。  
詳しくはお問い合わせください。
- 会場 オリエンテーションルームなど
- 指導者 NPO 法人たてやま・海辺の鑑定団 Tel.0470-24-7088
- 準備物 特になし

※備考  
プログラム希望の際は、NPO 法人たてやま・海辺の鑑定団へ直接ご連絡ください。トイレをすませて、会場にお集まりください。



## 51 大房岬戦跡めぐり

〈NPO 法人安房文化遺産フォーラム〉

大房岬は東京湾要塞の拠点として、砲台・弾薬庫・探照灯をはじめ人間魚雷の特攻基地などが作られました。1 時間程度の座学では、真珠湾攻撃や沖縄戦との関わり、当時の住民や子どもたちの様子などを学びます。

- 目的 豊かな自然の中のにこる戦跡を素材として平和学習をする。
- 対応人数 10 名～50 名（要相談）
- 対象 小4～大人
- 所要時間 2～3 時間
- 費用 体験料 1 名 2,000 円（座学・テキスト代込み）  
※直接指導団体へお支払いください。
- 会場 大房岬自然公園、オリエンテーションルームなど
- 指導者 NPO 法人安房文化遺産フォーラム Tel.090-6479-3498  
メール：awabunka@awa.or.jp
- 準備物 動きやすい服装・運動靴・帽子・飲料・虫よけ・懐中電灯など

※備考  
NPO 法人安房文化遺産フォーラムと直接打合せください。  
詳しくは HP ツアーガイド概要をご覧ください。様々な組み合わせも可能です。  
<https://awa-ecom.jp/bunka-isan/section/tour/>



## 49 プラネタリウム

季節の星座やその日に見られる星など、その時々にあわせて投影します。またマニュアル操作の為、ご希望の内容を投影できます。

- 目的 星や天体、宇宙への関心を高める。自分の暮らす環境を見つめなおす。
- 対応人数 15 名～200 名
- 対象 3 歳～大人
- 所要時間 30 分～1 時間
- 費用 参加者 1 名につき鑑賞料 200 円  
※引率者も費用が発生します
- 会場 プラネタリウム室
- 準備物 特になし

※備考  
投影 5 分前にトイレをすませて、プラネタリウム室前にお集まりください。



☒マークのあるプログラムは、記載された外部団体へ直接お問い合わせいただきご予約をお願いいたします。また、料金は外部団体へ直接お支払いください。



## つくる活動



## 54 海の音 ウィンドチャイム

海辺で拾える貝殻などの自然物を使ってウィンドチャイムを作ります。

- 目的 自然のものを使って自由に作っていく事で想像力を養う。
- 対応人数 15名～200名
- 対象 小1～大人
- 所要時間 1時間～1時間30分
- 費用 教材費1ヶ350円
- 会場 オリエンテーションルーム・研修室  
創作室・体育館など
- 指導者 なし
- 準備物 ビニール袋（持ち帰り用）



※備考  
接着用の木工用ボンドが教材に含まれています。

## 52 フォトフレームづくり

岬の中で拾ったドングリなどの木の実や砂浜で拾える貝などの自然のものをフォトフレームにつけていきます。

- 目的 自然のものを使って、自由に作っていく事で想像力を養う。
- 対応人数 15名～200名
- 対象 小1～大人
- 所要時間 1時間～1時間30分
- 費用 教材費1ヶ450円
- 会場 創作室、体育館など
- 準備物 ビニール袋（持ち帰り用）



※備考  
接着用の木工用ボンドは教材に含まれています。  
写真はイメージです。

## 55 枇杷染め体験

〈染色工房「草の糸」〉

南房総名産のびわの葉と枝で染め物をします。A4サイズの布バックに輪ゴムを使って絞り染めをします。

- 目的 びわ染めを通じて、人と自然との付き合い方を考える。
- 対応人数 10名～40名まで
- 対象 3歳～大人
- 所要時間 1時間30分～2時間
- 費用 体験料1名1,300円  
※直接指導団体へお支払いください。
- 会場 創作室
- 指導者 染色工房「草の糸」
- 準備物 汚れてもいい服



※備考  
プログラム希望の場合は、自然の家へご連絡ください。こちらから講師と日程調整を行いますのでお早めにお問い合わせください。  
4月、5月、8月お盆以降～9月は体験をお受けしていません。

## 53 ネイチャークラフト

岬の中で拾ったドングリなどの木の実また砂浜で拾える貝など、自然のものを土台の木につけていきます。個性あふれる作品ができます。

- 目的 自然のものを使って、自由に作っていくことで想像力を養う。
- 対応人数 15～200名まで
- 対象 小1～大人
- 所要時間 1時間～2時間
- 費用 教材費1ヶ300円
- 会場 創作室、体育館など
- 準備物 ビニール袋（持ち帰り用）



※備考  
接着用の木工用ボンドが教材に含まれています。

## 56 タカラガイストラップ

〈NPO法人たてやま・海辺の鑑定団〉

打ち上げられたタカラガイを使ってオリジナルストラップを作ります。また南房総の海や漂着物のお話を聞き、海のことを学びます。

- 目的 漂着物を使うことで海辺の学習をすると共に、それぞれ個性をもった作品ができ上がることでの達成感を得る。
- 対応人数 10名～40名
- 対象 小1～大人
- 所要時間 30分～1時間
- 費用 材料費1人600円+指導者1名につき6,000円  
指導者は2名より。指導者1名につき参加者15人まで。  
※直接指導団体へお支払いください。  
※変動する場合があります。詳しくはお問い合わせください。
- 会場 創作室、体育館、オリエンテーションルーム
- 指導者 NPO法人たてやま・海辺の鑑定団  
Tel.0470-24-7088
- 準備物 特になし



※備考  
プログラム希望の際は、NPO法人たてやま・海辺の鑑定団まで直接ご連絡ください。小学校低学年の方には大人の補助が必要になります。



## 57①藍染めハンカチ



### ②藁細工 (NPO法人大山千枚田保存会)

- ①大山千枚田で栽培された天然染料の藍を使って、ハンカチを染めます。いろいろな模様の作品ができていきます。
- ②天水のみで作られた稲藁を使って縁起物の亀を作ります。

- 目的 ①天然の素材を使った染物を体験する。  
②天然の素材を使ったクラフトを体験し、伝統文化に触れる。
  - 対応人数 ①20名～50名(要相談)  
②15名～50名(要相談)
  - 対象 小1～大人
  - 所要時間 1時間30分～2時間
  - 費用 ①体験料1名1,870円  
②体験料1名1,870円  
※直接指導団体へお支払いください。
  - 会場 ①創作室 ②オリエンテーションルーム、談話ホールなど
  - 指導者 大山千枚田保存会 Tel.04-7099-9050
  - 準備物 ①エプロン・汚れてもいい服 ②汚れてもいい服
- ※備考  
プログラム希望の際は、NPO 法人大山千枚田保存会まで直接ご連絡ください。



## 58 羊毛玉ストラップ



(ライブストック)

羊毛に魔法の水をかけてフェルトボールを作り、ストラップにします。毛糸の色、ひもの変えることでオリジナルのものが作れます。羊をはじめとした動物のお話を聞くことができます。

- 目的 羊毛からストラップを作ることで、家畜動物(羊)と人の結びつきについて学ぶ。
  - 対応人数 30名～100名
  - 対象 幼児～大人
  - 所要時間 2時間～2時間30分
  - 費用 500円/人  
幼児300円/人  
※直接指導団体へお支払いください。
  - 会場 創作室、体育館など
  - 指導者 ライブストック
  - 準備物 手拭きタオル
- ※備考  
プログラム希望の際は、自然の家へご連絡ください。こちらから講師と日程調整を行います。お早めにお問い合わせください。



## 60 房州うちわ



(うちわの太田屋・うやま工房)

地元のうちわ屋さんから、うちわの歴史や房州うちわについての話を聞きながら作っていきます。

- 目的 伝統工芸を体験する。地域の文化、人とふれあう。
- 対応人数 30名～200名
- 対象 小4～大人
- 所要時間 1時間30分～2時間30分  
※人数によって変動があります。
- 費用  
くちわの太田屋 1本1,650円  
くやま工房 中国産竹1,540円～  
房州産竹1,760円～  
※直接指導団体へお支払いください。
- 会場 オリエンテーションルーム、体育館、創作室など
- 指導者  
くちわの太田屋 Tel.0470-33-2792  
FAX: 0470-33-3654  
※ご予約の際は電話連絡後太田屋までFAXを送付してください。  
キャンセルの場合は太田屋まで事前にご連絡ください。
- くやま工房 Tel.0470-36-2130  
FAX: 0470-36-2812

- 準備物 各団体へお問い合わせください。

- ※備考  
プログラム希望の際は、各団体へ直接ご連絡ください。  
雨天時のみの受付はできません。



## 59 竹細工で里山をきれいに



里山ってなんだろう。里山と竹細工の繋がりや?びゅんびゅんガエルを作るクラフト体験を通じて楽しく学びながら里山を身近に感じることができます。

- 目的 竹細工を通じて楽しく学びながら里山保全を図る。
- 対応人数 15名～50名
- 対象 小5～大人
- 所要時間 1時間30分
- 費用 300円/個  
指導依頼時:参加者1名につき指導費200円
- 会場 創作室、体育館、オリエンテーションルーム、研修室
- 指導者 要相談
- 準備物 鉛筆、滑り止め付き軍手

- ※備考  
在庫がなくなり次第終了となります。



大房岬自然公園は、南房総の豊かな自然「海・森・川」を、ぎゅっと一カ所に凝縮したような場所です。そんなフィールドで、机上だけでなく体験を通して「持続可能な社会の現実」という世界の課題について考え感じることで、他人事ではなく自分事になり、より具体的なアクションにつなげます。

## 61 未来のための森づくりプログラム



大房岬自然公園(国定公園)の豊かな森や海を一緒に守りませんか？土の中に空気と水の循環を作り、樹木が育つために好ましい土壌環境を作ります。

- 目的 水と空気の循環に気付き、森と海が繋がっていることを理解する。
- 対応人数 15名～60名  
超過する場合はご相談ください。
- 対象 小4～大人
- 所要時間 2時間～2時間30分
- 費用 参加者1名につき500円
- 会場 大房岬自然公園
- 準備物 動きやすい服装・運動靴  
帽子・タオル・飲み物・軍手
- 内容
  - ①木のまわりに溝を掘る
  - ②土にドライバーで土に穴をあけ、そこに燐炭をいれる
  - ③落ち葉と炭をまき、丸太を溝に設置する
  - ④丸太に枝葉を絡ませて安定させ、土の上に落ち葉や枯葉を被せる

※備考  
1クラス(35名まで)に1人の指導者が付きます。



## 62 世界とつながるビーチコーミング



南房総を象徴する透明度の高いきれいな海を自分の五感で感じ、海に上がる漂着物から、水の循環や海洋汚染問題などについて考えます。

- 目的 砂浜に打ち上げられた漂着物から、プラスチックゴミ問題や海と森のつながり、自分の生活とのつながりに気付く。
- 対応人数 15名～200名
- 対象 小4～大人
- 所要時間 2時間～2時間30分
- 費用 参加者1名につき500円
- 会場 タイマイ浜、オオトリ浜
- 準備物 動きやすい服装・運動靴  
帽子・タオル・飲み物・軍手
- 内容 大房岬の自然に関するガイド  
砂浜に漂着する貝殻などの収集・観察  
水の循環から海と世界と自分たちのつながりを考える

※備考  
1クラス(35名まで)に1人の指導者が付きます。  
雨天時は、スライドショーと浜辺の写真を用いた室内プログラムを実施することができます。



## ハイキングコース

高さ329mの山。山頂からは東京湾を一望できます。山脈が鋸の歯のような形をしており、山腹には日本寺や大きな大仏など、多数の仏像が散在しています。



鋸山



大房岬



富山



城山

麓には「南総里見八犬伝」の舞台となった伏姫籠穴が静かに佇んでいます。富山は、2つの峰からなり、標高は北峰(金毘羅峰)349.5m、南峰(観音峰)342.0mです。

戦国時代、里見氏が安房に進出し最初の拠点とした場所。城の名残をとどめる遺構が数多く残されています。山頂付近の尾根づたいは標高100メートル前後で、展望台からの眺望は白浜一帯の花畑や太平洋が広がり、房総半島最南端の絶景をみわたせる場所となっています。

コース名	所要時間・距離	距離	ガイド(希望のみ)
鋸山登山コース(鋸南町)	約3時間～ ※大房岬から現地までは車で約40分	・関東ふれあいの道 約8.4km ・車力道コース 約6km	なし
富山登山コース(南房総市) 伏姫籠穴ルートは条件付きで開通 (2024年11月現在)	約3時間30分～ ※大房岬から現地まで車で約30分	約8km	いわい案内人の会 ※ご希望の場合は自然の家へご連絡ください
城山ハイキングコース (南房総市)	約2～3時間	約5km	「きらり」じょうやまの会 ☎0470-38-3463

※ガイドをご希望の場合は直接お問い合わせください。  
※料金は応相談となります。ガイドへ直接ご相談ください。  
※令和元年台風15号の影響により立ち入り注意の箇所がございます。必ず現地状況を各団体でご確認ください。  
(2024年11月現在)